

MONTERINGS- OCH SKÖTSELANVISNING ELITFÖNSTER SKJUTDÖRR

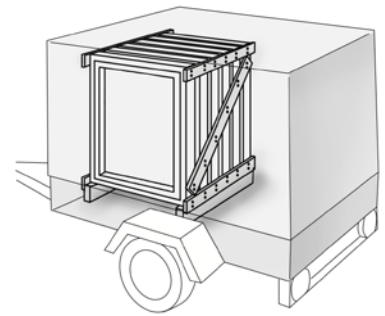


INFÖR MONTAGET

LEVERANSMOTTAGNING

Vid ankomst av skjutdörren skall ankomstkontroll utföras för att säkerställa så att det inte uppstått någon transportskada eller att det finns andra produktfel, läs anvisningen för leveranskontroll och anmälan av transportskada som återfinns på [elitfonster.se](https://www.elitfonster.se) under Fönsterguiden/ Garantier och reklamationer.

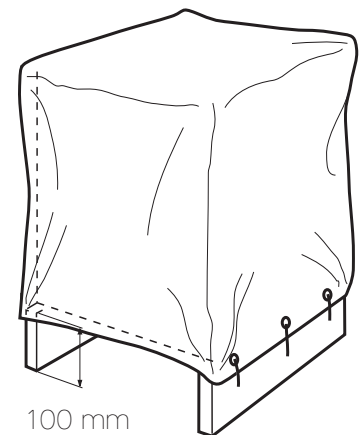
<https://www.elitfonster.se/byta-fonster/garantier-reklamationer>



HANTERING UNDER LAGRING OCH BYGGTID

Om skjutdörren skall lagras utomhus skall detta ske stående under tak och endast i undantagsfall under en väl ventilerad presenning. Skjutdörren skall skyddas mot fukt och nederbörd samt ställas på ett plant underlag min 100 mm över golv alternativt dränerad mark. Om skjutdörrsbladet demonterats skall detta lagras på ett mjukt och rent underlag. Förankra partiet väl och eventuellt det demonterade skjutdörrsbladet för att undvika en olycka. Hanteringen skall ske varsamt så att inte ytbehandlingen, glas, beslag o s v kommer till skada.

Skydda produkten under resten av byggtiden mot varje form av åverkan, var speciellt aktsam med glaset gällande puts eller andra repande material. Skydda beslagen mot frätande ämnen, all eventuell maskeringstejp skall tas bort omedelbart efter användning.



EFTERJUSTERING

Rörelser i en byggnad kan påverka både gång och täthet när det gäller skjutdörrar, då är det viktigt att kunna efterjustera. Rörelser kan uppstå redan under byggtiden när t ex ett tungt tegeltak läggs, förändringar i en normal byggnation kan förekomma mer eller mindre under lång tid.

ATT TÄNKA PÅ INFÖR ETT SKJUTDÖRRSMONTAGE:

- Väggen som skjutdörren skall monteras i är av den art att den är lämplig för skjutdörrs tyngd och klarar ett stumt montage.
- Samtliga karmskruvshål används vid montaget. Viktigt att infästningsdon är anpassade efter väggens material samt att samtliga hylsor har stumt underlag. Tryckfördelningsbricka används vid behov, exempelvis vid poröst underlag
- Kilning minskar möjligheten att justera dörren i efterhand vilket krävs för att säkerställa rätt funktion.
- Produkten är ej konstruerad för att klara vertikala laster från väggkonstruktionen.
- Om skjutdörren levererats med glaset omonterat ska det monteras enligt beskrivningen "Instruktion isättning glas - Elitfonster skjutdörr". som återfinns på [elitfonster.se](https://www.elitfonster.se).

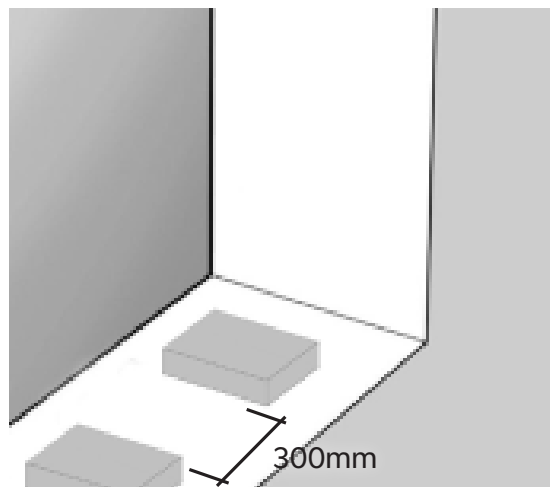
MONTERING

1. KLOSSNING BOTTEN

Skruva fast klossar i vägghålets nederkant. Se till att en kloss placeras under varje karmsida och under vertikala delar. Är dörren bred kan ytterligare klossar behövas, som då fördelas på jämt avstånd. (Max 300 mm mellan klossarna.) Säkerställ att tröskeln placeras på ett plant underlag som är i våg för att säkerställa problemfri öppning/stängning.

Produktens faktiska mått är vanligen 20 mm mindre än modulstorleken. Detta för att lämna ett utrymme åt drevning (tätning) mellan karm och vägg med minst 10 mm runt om hela karmen (ex storlek 20x21 innebär karmytterbredd 1980 mm och karmytterhöjd 2080 mm).

Om annan kloss än nivåregleringskloss används skall denna vara av hårt, fuktavvisande material t.ex. hårt trä eller plast. Observera att klossarna måste hålla minst 20 mm mindre djup än karmen för att medge obruten drevning och tätfog.



Klossning ska finnas under samtliga vertikala delar. Max 300mm mellan klossar.

2. KLOSSNING SIDA

Karmhylsor, exempelvis adjufix, ersätter klossarna på sidorna.

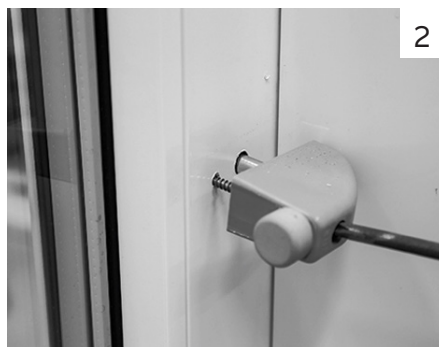
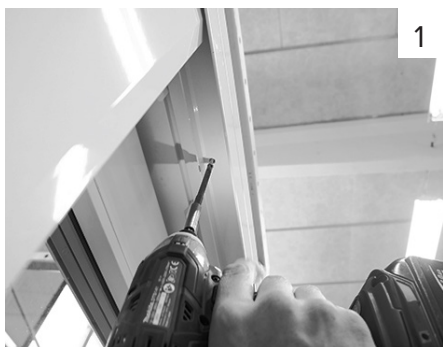


Klossning ska vara horisontell.

3. LYFT BORT SKJUTDÖRR FRÅN KARM

Vid tunga glaspartier kan behov finnas att montera av dörren från karmen före montaget, detta gäller även vid imontering av glas i de fall dörren levererats oglasad.

1. Skruva bort aluminiumskenan i överkant.
2. Ta bort dörrstopp.
3. Skruva loss styrklossar i plast.
4. Vinkla ut dörren i överkant och lyft av den från skenan.



4. TÄTBAND

Eventuella tätband monteras med fördel innan montage av karmhylsor. Tätbandsmontaget skall utföras enligt leverantörens anvisningar. Var noga med att anpassa bandet kring hylsorna så att bandets expansion inte hindras.



Hylsa med tryckfördelningsbricka.

5. KARMHYLSOR

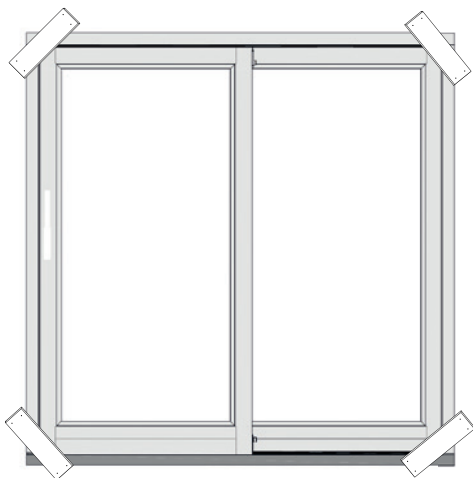
Karmhylsorna levereras förmonterade från fabrik, de skruvas in i karmen från utsidan och justeras med avsett verktyg. Tryckfördelningsbricka används vid behov, exempelvis vid poröst underlag.



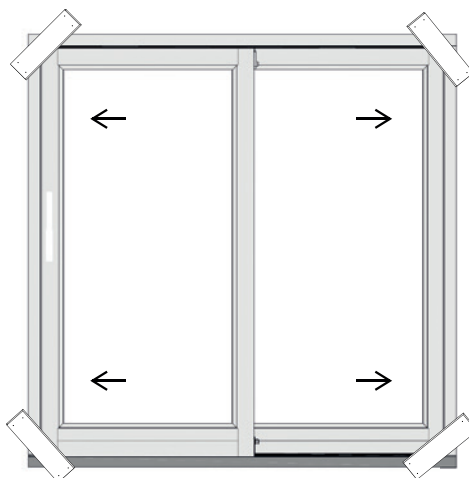
Tryckfördelningsbrickorna pressas fast utifrån på karmhylsorna.

6. PLACERING AV SKJUTDÖRREN I VÄGGHÅLET

Fäst klossar på vägghållets utsida som stöd så att dörren inte faller ut.
Lyft därefter in karmen i vägghållet från insidan och placera karmen på klossarna.



Säkerhetsklossa på utsidan för att säkra fönstermontaget.



Börja med övre och nedre hylsor.

7. FIXERING AV SKJUTDÖRREN

STUMT MONTAGE — Extra viktigt att samtliga karmskruvar får korrekt infästning, både stöd och skruvinfästning. Detta krävs för att uppnå ett stumt montage. Skruva ut de nedre och övre karmhylsorna på var sida, så att de ligger an mot vägghållets sidor.

Kontrollera med vattenpass igen så att karmen är rak i alla sidor och inte lutar in mot rummet eller ut mot utsidan. Justera vid behov genom att lossa karmhylsorna, rätta upp karmen och sedan skruva ut hylsorna igen.

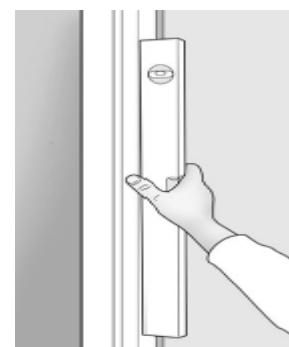
Kontrollera med diagonalmätsticka att diagonalmåtten är lika. Justera vid behov genom att skruva karmhylsorna ut eller in, så att karmen flyttas i sidled.

Skruva till sist ut de övriga karmhylsorna så att de ligger an mot vägghållets sidor. Skruva fast karmen i väggen med skruv lämpligt för väggmaterialet.

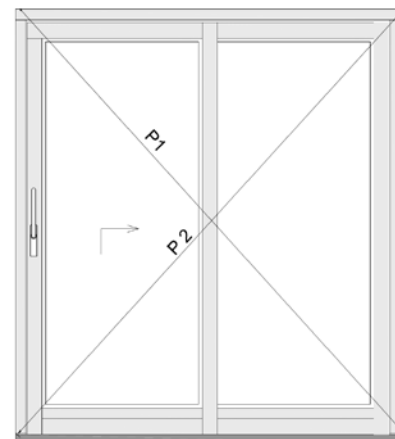
OBS! Samtliga fästhål skall användas.

Kontrollera åter med vattenpass att karmen är rak i alla sidor och inte lutar in mot rummet eller ut mot utsidan. Kontrollera också att karmsidorna är raka och inte buktar inåt mot mitten. Om montaget behöver justeras ytterligare, skruva först ut skruven och lossa därefter karmhylsan.

OBS! Karmens montage är helt avgörande för täthet och funktion.



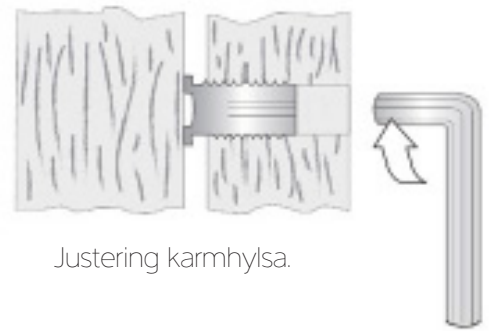
Kontroll med vattenpass.



Kontrollera diagonalmått.

8. JUSTERING AV KARM

Kontrollera alltid först diagonalmåttet och säkerställ därefter springbredd mellan båge och karm eller mellan mötande bågar genom ev efterjustering. Vid sättningar i byggnadsstommen kan karmen behöva efterjusteras. Detta sker med hjälp av karmhylsorna. Lossa skruvarna före hylsjustering samt dra åt efter justering. Karmhylsorna justeras med insexnyckel eller montageverktyg.



Justering karmhylsa.

9. FUNKTIONSTEST

Manövrering av handtaget och låsning skall gå enkelt.

10. SLUTKONTROLL

Efterdrag alla skruvar och täck infästningshålen med täckplugg.

SKÖTSELANVISNING

UNDERHÅLL AV YTSKIKT

Ytskiikt - även industriellt ytbehandlade produkter behöver underhåll. Normalt är färg ett bra fuktskydd men för att hindra inträngning av fukt måste man tillgodose att den är intakt och av god kvalitet.

Rengöring - den målade eller laserade ytan bör rengöras några gånger per år eller eventuellt oftare vid kraftig påverkan av nederbörd och omslutande miljö mm. Insidan tvättas med ljummet vatten och ett mildt rengöringsmedel. Utsidan sprayas med rent vatten, tvättas därefter med neutralt rengöringsmedel för att sedan åter sprayas med vatten. Det är viktigt att undvika starka medel som t ex innehåller ammoniak eller lösningsmedel då det kan skada ytbehandlingen och andra delar av skjutdörren.

Målning - ytbehandlingen bör kontrolleras regelbundet så att eventuella sprickor eller skador upptäckts så tidigt som möjligt och då också åtgärdas. Ytan som skall målas måste slipas och slipdammet skall avlägsnas omsorgsfullt. Vid större skador såsom stötar, sprickor och djupa skråmor måste dessa spacklas och allt överflödigt spackel ska slipas bort. Efter spackling och slipning skall målning ske med två färgskikt, dörren är målad med Teknos Aquatop 2600-2X från fabrik vilket är en vattenbaserad färg även avsedd för utomhusbruk. Var särskilt noggrann och stryk på flödigt på nedre delar och ändträ.

Följ alltid färgtillverkarens instruktioner för bästa resultat. Rekommendationen är att hela karm- eller en bågdetaljer målas för ett jämnt resultat eftersom det syns mindre än om man bara målar ett mindre område. Intervallet för underhåll kan variera beroende på klimatförhållanden och hur oskyddad produkten sitter monterad. Det får inte komma lasyr eller färg på beslagen, löpskenor eller tätningslister, skulle det råka hända måste detta genast torkas bort. Kulörta ytor är ofta mer känsliga för påverkan av solens UV-strålning och kan därmed kräva mer underhåll än vitmålade ytor.

Tröskeln av hårdträ ska inoljas en till två ggr/år speciellt på exponerade ytor, använd s k uteolja klar.

ANNAT VIKTIGT UNDERHÅLL

Tröskeln - spår i trösken skall kontrolleras och hållas rena för att bibehålla en bra öppningsgång

Aluminiumbeklädnaden - spår i aluminiumbeklädnaden skall kontrolleras och hållas rena så att inte smuts och föroreningar får fäste och över tid påverkar aluminiumets yta negativt.

Tätningsslisterna - kontrollera tätningsslisterna och rengör dem vid behov så att de bibehåller önskvärd funktion och tätar på ett korrekt sätt.

Beslagen - dessa kräver inget direkt underhåll men man bör dock se till att de är i god kondition och inte är skadade. Om funktionen på beslaget inte är tillfredsställande kontakta oss på Elitfönster.

Rörliga delar, s k glidytor - dessa måste smörjas en gång om året eller när de skjutbara delarnas gång känns trögare än tidigare, detta kan göras med siliconspray eller med paraffin (t.ex. stearinljus) och görs på glidyterna av glidlisten för att uppnå en tyst och mjuk gång.

Påminnelse - vi vill påminna om att skjutdörrar är gjorda av trä som är ett "levande" material vilket kan krympa eller svälla på grund av klimatförhållandena och detta kan påverka gången av de rörliga delarna som ibland kan kräva efterjustering, se sid 4 i montageanvisningen på elitfönster.se.