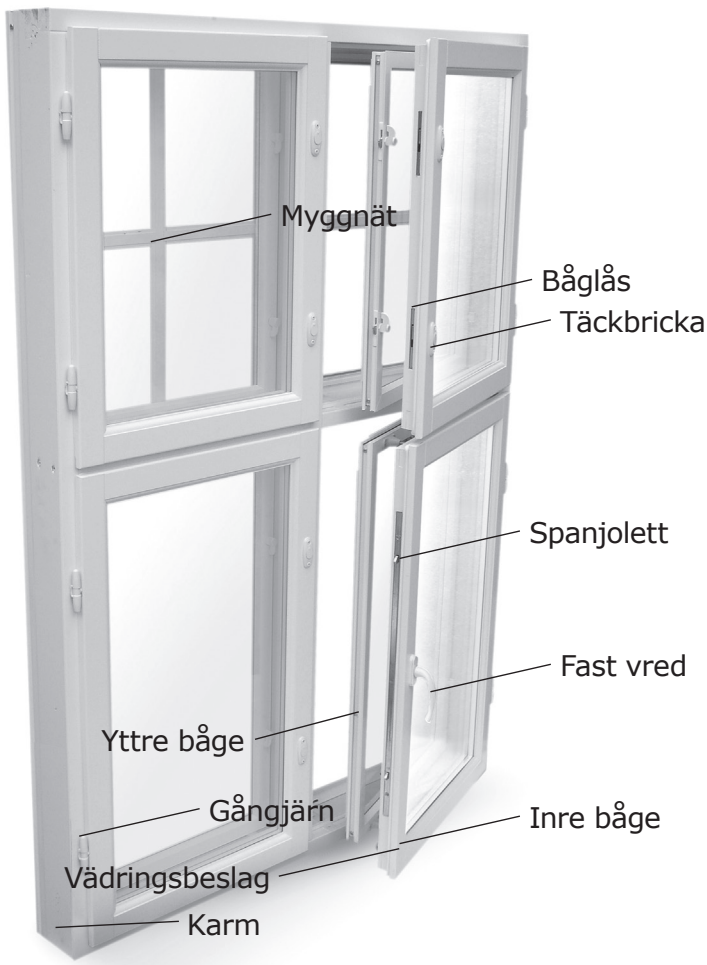


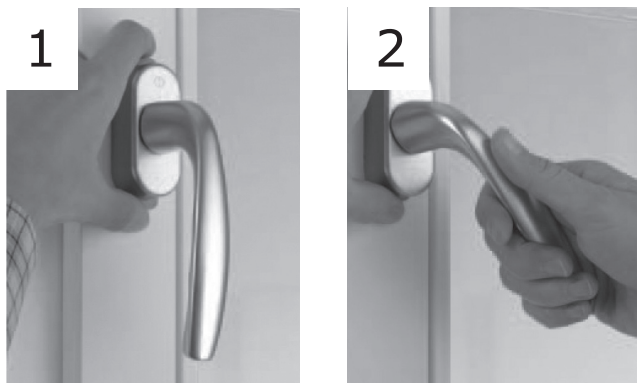
Fönstrets delar och tilläggstrustning



Fönsterhandtag

Fönsterhandtaget Hoppe KISI2 är ett mer barnsäkert alternativ än ett traditionellt handtag. Handtaget har testats i enlighet med den svenska standarden SS 3587 och Nordtest-metoden NT CONS 018.

1. Tryck samtidigt ner båda säkerhetsvreden.
2. Håll vreden nedtryckta och vänd handtaget.



Vädring

För vädring har fönstret utrustats med vädringsfönsterbeslag, då fönstret kan öppnas med ett vred. I ett fönster med fast vred, vädringsbeslag och spanjolett ska fönsterbågarna normalt alltid vara fästa i varandra (glidskenans låsspak i upprätt läge). **1.** Vid vädring ska bågen öppnas så mycket att vädringsbeslagets kopplingspår tar tag i stormhaspen. Stäng fönstret genom att trycka fast bågen och låsa vredet.

Vädringsfönstret är säkert eftersom man med beslagets spärranordning kan bestämma den största öppningen. Enligt säkerhetsföreskrifterna får fönstret inte öppnas mer än 100 mm. Om vädringsfönstrets öppning under användningen har blivit större än 100 mm, ska vädringsbeslaget justeras. Justeringen sker genom att man flyttar glidskenans spärranordning. Öppna skruven i glidskenan, flytta spärranordningen till rätt ställe och lås skruven på nytt. Fönster som är försedda med endast lås ska inte användas för vädring. Konstruktionen kan skadas om vädringsluckan hela tiden är öppen. Vädring ska undvikas vid hård vind och regn som slår kraftigt mot fönstret.



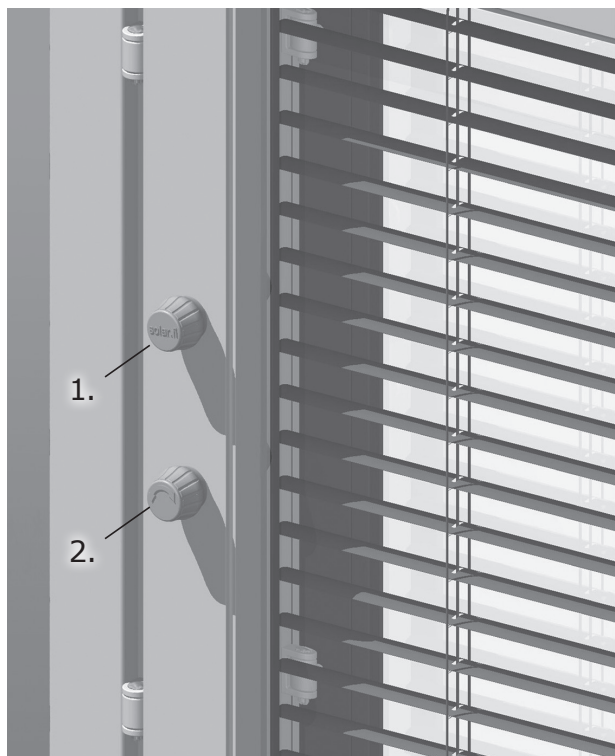
Frigöring av vädringsbeslaget För tvätt och underhåll av fönstret kan du frigöra bågarna från varandra genom att vrida glidskenans låsspak i vågrätt läge **1.** I spakens ände finns ett fyrkantigt hål genom vilket man kan vrida spaken t.ex. med ett löstagbart fönstervred. **OBS! Öppna inte fönstret ända till spärranordningen.**

Koppling av vädringsbeslaget Vädringsbeslaget kopplas genom att skjuta bågarna nästan ihop med varandra, passa in glidstycket i glidskenan och låsa bågarna i varandra genom att vrida glidskenans låsspak tillbaka till upprätt läge **2.** Kontrollera före kopplingen att T-skraven i fönstrets övre del befinner sig i spåret och att bågarnas mellanrum är lika stort i över- och underdelen av fönstret.

Solar Handy -Spjälgardinen

Användning

Spjälgardinen öppnas och stängs genom att vrida den nedre 1. knoppen. Gardinen hissas genom att dra I den övre 2. knoppen och låses genom att trycka linknappen på plats varvid linorna blir hängande.



Obs!

Undvik att vrida linknappen eftersom detta förorsakat att linorna snor sig. Hissa gardinen endast när spjälorna är I öppet läge. Linorna utsätts för slitage om gardinen hissas med spjälorna I stängt läge.

Underhåll

Om linorna snor sig och gardinen inte fungerar korrekt hissar du upp den I överläge och later linorna falla ner fritt varefter du rätar ut dem. Vid rengöring av gardinen lönar det sig att använda t.ex. dammsugarens borstmunstycke eller en damvippa. Vid tvätt av fönstret hissas gardinen och låses med vridknoppen. Om gardinens knoppar hindrar dig att öppna fönstret tillräckligt kan du avläsna vridknoppen medan du tätter fönstret. Du kan låta linknappen hänga fritt. Gardinen kan även låsas I övre läge genom att t.ex. binda upp dess båda ändan.

Lösgöring av vridknoppen:

- lösgör vajerstängen från hållaren
- dra ut metallaxeln av metal som är fast vid vajern i gardinens övre konsol cirka 2 cm
- dra ut vridknoppen mot rummet tills knappens och vajerns anslutning kommer ut från holken
- lösgör vridknppen från vajern

Persiennner

Lamellerna i en vänds med hjälp av en vajer som finns på innerbågen. Vrid vajerknappen 1. för att vända lamellerna till önskat läge.

Var försiktig när du vänder lamellerna till det yttersta läget, eftersom justermekanismen kan skadas om vajern vrids för långt.

Persiennen dras upp och ner med hjälp av en lina 2. som finns på innerbågen. När persiennen är upp, surras linan runt låsknappen 3. Då kilas linan fast i låsknappens fåra och persiennen hålls på plats. Ge akt på barnsäkerheten och surra hela linan runt knoppen.

När du vill dra ner persiennen surrar du av linan från knoppen och sänker sakta ned persiennen. Låt inte persiennen falla fritt.

Rengöring och underhåll av persiennner.

Dammtorka lamellerna varsamt med en dammvippa eller en duk. Tvätta persiennen och linorna med ett svagt alkaliskt allrengöringsmedel.



Hela persiennlinan 2. ska surras runt linknappen. Linan får inte bilda en ögla som kan vara farlig för småbarn.

VARNING!

Det har hänt att små barn har strypts på öglor på persiennlinan och linor som används för att manövrera produkten.

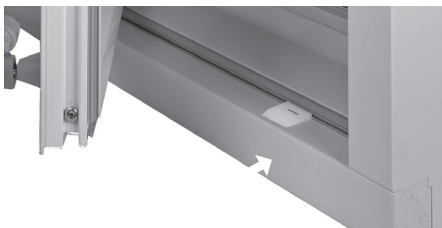
Håll linorna utom räckhåll för små barn för att undvika att de fastnar eller strypts i dem.

Placera inte en säng, vagg eller andra möbler i närheten av persiennner med linor. Knyt inte ihop linorna. Se till att linorna inte tvinnas runt varandra och bildar en ögla.

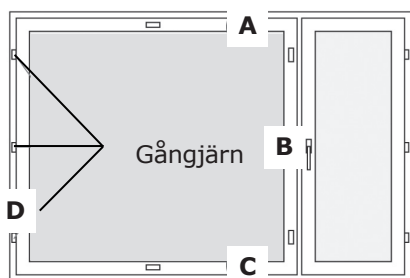
Vi rekommenderar att persiennen hålls nedsänkt så att persiennlinan inte hänger på utsidan av fönstret, vilket kan utgöra en säkerhetsrisk speciellt för små barn. Om persiennen dras upp till exempel för underhåll av fönstret, ska du se till att linor som hänger på utsidan av fönstret aldrig är inom räckhåll för små barn.

Funktion

Justering. Om fönstertätningen inte tätar jämnt eller fönstret inte fungerar ordentligt då det öppnas, justeras fönstrets spelrum med gångjärnen. Lossa gångjärnspluggarna och gångjärnstapparna med början nerifrån, öppna låsen och lyft bågen ur plats. Kom ihåg att stödja bågen så att den inte faller. Skruva bågens och karmens gångjärn så mycket som behövs. Fäst bågen samt gångjärnstapparna och gångjärnspluggarna i omvänd ordning än då du lösgjorde bågen. Kontrollera fönstrets funktion. Kontrollera att det är korrekt monterat genom att mäta karmöppningens diagonal. Bågens spelrum kan vara 1–4 mm.



OBS! Glidskenorna på bågen som syns på bilden får inte avlägsnas. De fungerar inte som transportstöd!



Innerbågens övre del trycks hårt in i karmen i punkt A.

Skruva innerbågens nedre gångjärn två varv (dra åt) och det mellersta gångjärnet ett varv medsols. Testa och upprepa vid behov. Beroende på bågens centrering kan den även justeras genom att skruva på översta gångjärnet två varv och det mellersta ett varv motsols (utåt).

Innerbågens kant B. tar i karmen. Innerbågen justeras i sidled. Skruva innerbågens alla gångjärn 1–2 varv medsols. Testa funktionen och upprepa vid behov.

Innerbågen är spänd i punkt C, vilket försvårar stängning. Innerbågen bör vila fast på karmens nedersta glidskena. Vid behov ska innerbågen justeras i sidled genom att skruva på innerbågens översta och nedersta gångjärn 1–2 varv medsols. Testa och upprepa vid behov. Alternativt kan man skruva på det nedersta och mellersta gångjärnet 1–2 varv motsols.

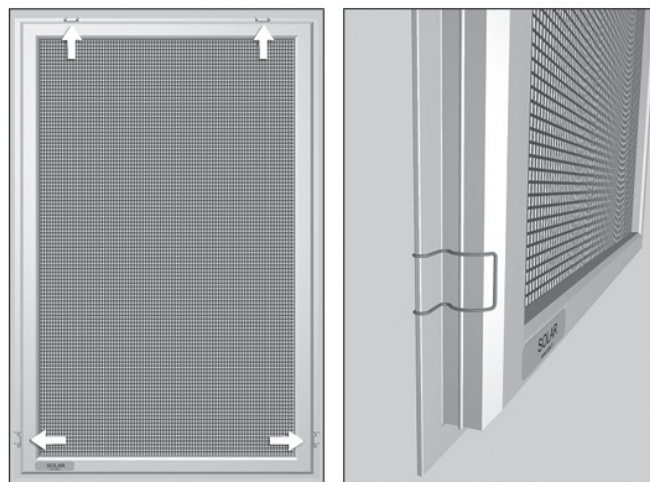
Vid kanten, punkt D, är karmens och bågens mellanrum större på gångjärnssidan än på öppningssidan. Innerbågen justeras i djupled. Skruva alla karmgångjärn två varv medsols. Testa och upprepa åtgärden vid behov. Kontrollera till sist att alla karmgångjärn är inskruvade lika djupt.

Glipan är olika på ytterbågens gångjärns- och öppningssida. Ytterbågen justeras i djupled. Skruva 1–2 varv medsols om glipan är större på gångjärnssidan eller skruva motsols om glipan är större på öppningssidan. Upprepa åtgärderna vid behov.

Vädringsfönstret stängs inte ordentligt, justeringsbehov förekommer särskilt i samband med myggbåge. Om ytterbågen går för mycket utåt antingen på öppningssidan eller på gångjärnets sida, justeras den i djupled. Om den är trög på öppningssidan ska vädringsbeslagets kopplingstapp förkortas: skruva på tappen medsols tills felet korrigeras och i motsatt riktning om ytterbågens och karmprofilens mellanrum är för stort. Om luckan är snäv på gångjärnssidan och fönstret inte stängs ordentligt, skruva på alla gångjärn 2 varv medsols, så att ytterbågen kommer inåt. Testa och upprepa vid behov.

Myggbåge

Fåglarna kan plocka i sig insekter ur nätet, så att nätet går sönder. För att bevara näten från fåglar, kan myggbågarna tas bort till vintern och förvaras varsamt så att det inte uppstår några tryckmärken på dem. Det lönar sig att märka myggbågarna då du tar loss dem, så att det är lättare att sätta tillbaka dem på våren. Vid behov kan nätet tvättas med ljummet vatten och lite allrengöringsmedel.



1. Montera fjäderfästena enligt bilden i bågens nedre hörn och övre kant.
2. Skjut myggbågen in i fönsteröppningen inifrån rummet med den nedre kanten först.
3. Låt bågen sjunka i fåran på fönstrets nedre snedprofil.
4. Tryck lätt utåt på bågens övre kant så att bågen sätter sig på plats.

Eventuella problem och korrigerande åtgärd

1. Det bildas rimfrost på insidan av ytterglaset – inomhusluft kommer in i mellanutrymmet och fukten kondenseras på glaset.

1.1. Kontrollera att låsen är stängda. Om vädringsfönstret inte går att stänga, kontrollera att vädringsbeslaget är korrekt anslutet upptill och nertill. Kontrollera även att myggbågen är ordentligt på plats.

1.2. Kontrollera att tätningslisterna är hela och att de pressas jämnt mot karmen då fönstret är stängt. Om tätningen har svällt över bågen, tryck tillbaka tätningen i tätningsspåret.

1.3. Om byggnaden har frånluftssystem, kontrollera att frånluftsväxlingen är igång. Kontrollera också att reglerventilerna för frånluftsventilationen är korrekt justerade för att uppnå tillräckligt undertryck. Lägenhetens konstruktion, förstklassig inomhusluft och rätt funktion av fönstren förutsätter undertryck i lägenheten. Korrekt inställd ventilation är viktigt på övre våningen i en tvåvåningslägenhet (öppen trappuppgång), dit en större mängd luft stiger upp från nedre våningen vid kallt väder.

1.4. Kontrollera att filtret i den övre karmen sitter tätt på plats och att ventilöppningens ramhölje ligger rak mot karmen. Stäng frånluftapparaten och se till att avspärrningsklaffen i den övre karmen ligger rakt på luftöppningen. Klaffens position kan justeras genom att öppna facket lock och placera klaffen rakt.

2. Fönstrets ytterglas blir immigt – ytterglaset fryser till.

2.1. Detta kan förekomma i energisparande fönster under vissa väderleksförhållanden under hösten och vårvintern. Fenomenet beror på att fönstren avger så pass lite energi utåt att ytterglaset tillfälligt fryser till under väderleksförhållanden av det här slaget.

3. Det bildas rimfrost på insidan av innerglaset – luftfuktigheten i rummet kondenseras på glasytan och kan kallna på vintern.

3.1. Kontrollera att termostaten i värmeelementen har reglerats så att den motsvarar de nya förhållandena. De nya energisparande fönstren avlägsnar det kalla draget, varvid termostaten som är inställd efter tidigare temperatur identifierar att det finns tillräckligt med värme och slutar producera värme i elementet. Det nya förhållandet kräver att termostaten höjs. Detta betyder inte att det går åt mera energi utan gör termostaten känsligare för att identifiera det nya läget och producera tillräckligt med värme.

3.2. Om det finns frånluftsventilation i byggnaden, se även punkt 1.3.

3.3. Om tillräckligt med värme inte riktas mot fönsterområdet ska du först avlägsna de hinder framför fönstret som stör luftdraget. Om fönstren sitter i en fördjupning i väggen kan fönstren hamna i en död vinkel med lägre ytemperatur som följd. Gardiner, blombrädor osv. gör att fönsterytan kallnar, då fukt kan kondenseras på fönsterytan. Värmeelementet under fönstret underlättar bäst fönstrets funktion.

4. Fönstret känns dragigt.

4.1. Kontrollera om kylan kommer in via väggkonstruktionen (exempelvis timmerkonstruktioner, sättningar i spånisoleringen, sprickor i rappningen). Fyll igen läckagesprickorna med lämplig massa.

4.2. Kontrollera om värmen är tillkopplad i närheten av fönstret. Se punkt 3.1.

4.3. Kontrollera om alla lås i bågen är stängda. Se punkt 1.1.

Rengöring

Vid rengöring av glaset rekommenderas att du använder ljummet vatten. Som rengöringsmedel kan du använda vanligt fönsterrengöringsmedel eller mildt flytande diskmedel. Skölj glaset därefter med rent vatten. Under den kalla årstiden kan du använda t.ex. utspädd spolarvätska. Torka glaset med en fönsterraka och sämskskinn eller en mjuk, luddfri trasa. Torka hörnen särskilt noggrant. Undvik att använda mycket vatten vid rengöringen. Vatten som rinner ner i falsen mellan glaset och bågen kan orsaka skador. Vädringsfönstrets bågar kan lösgöras från varandra för tvätt genom att öppna dörrbromsens låsningsspak och frigöra den s.k. T-skraven. Vädringsfönstrets vädringsbeslag bör vara riktigt kopplat innan fönstret stängs. Svåra fläckar avlägsnas med lösningsmedel (Würth Acryl-Cleaner). Vid rengöring av fläckar kan man även använda ammoniak- eller alkoholbaserad fönsterputs. Fläckar av lim, målarfärg, lack och silikon avlägsnas med ett glasrengöringsblad eller ett rakblad från glasytorna. (Om glaset är ytbehandlat, se nedan "ytbehandlat glas"). När du avlägsnar en fläck, placera bladet tätt mot glaset och skjut bladet snett mot glasytan. Undvik att använda slöa blad eller att skrapa med spetsiga föremål, så att glaset inte repas. En del rengöringsmedel ger glaset en hinna, som gör glaset gråaktigt och ger regnbågsfärgade reflektioner. Fluorvätesyra samt alkaliska tvättmedel fräter glaset och gör det matt. Kontrollera därför att din fönsterputs inte innehåller dessa ämnen. Efter rengöringen kopplar du vädringsbeslaget innan du stänger fönstret.

Ytbehandlat glas

Om fönstret har dekalen "Ytbehandlat glas" ska du beakta följande i användningen och underhållet av fönstret. Normala fläckar rengörs med vatten eller vanligt rengöringsmedel. Använd inga vassa fönsterrakor eller stålull. Vi rekommenderar inte fästning av tejp på glaset. Starka esstrar eller syror, särskilt fluorvätesyra och fluorhaltiga rengöringsmedel, lämpar sig inte för rengöring. Använd inte heller:

- rakblad eller liknande skrapor
- slipmedel
- stålull, inte ens 0000 eller finare
- silikonhaltiga rengöringsmedel
- trasor, dukar o.s.v. för torkning. Fukta glaset och rengöringsduken ordentligt.

OBS! Ytbehandlat glas kan ha sämre ljusgenomsläpp än obehandlat glas.

Ytbehandlat glas kan i någon mån förändra färgerna som syns genom fönstret.

Målade ytor och aluminium. Målade ytor ska rengöras vid behov och med minst ett halvårs mellanrum. Vid rengöringen används alkaliska allrengöringsmedel (t.ex. diskmedel). Svårare smuts tas bort med t.ex. en mjuk trasa som fuktats i lackbensin. Efter det tvättar man omedelbart som vanligt.

Aluminiumytor kräver nästan inget underhåll. För att förhindra färgförändringar rekommenderas dock regelbunden rengöring med neutralt tvättmedel. Färgförändringar förorsakas bl.a. av gatudamm, sot och miljöföroreningar.

Användning av skurmedel, lösningar som innehåller ammoniak eller starka lösningsmedel bör undvikas (t.ex. thinner och aceton), eftersom de kan göra målade ytor matta. Rikliga vattenmängder bör också undvikas.

Underhåll av målade ytor

Underhållsmålning. Levererade fönster och dörrar är ytbehandlade. Träytorna på fönster målas, glaseras eller lackas, HDF-belagda dörrar levereras endast som målade. Aluminiumdelarna är pulverlackerade. Den målade ytan kan bli repad, gå sönder eller skadas i övrigt under årens lopp. Tidpunkten för underhåll beror på omständigheterna i konstruktionen, väderleksförhållandena och vindens riktning. Kontrollera årligen de målade ytorna och reparera vid behov. Av målarfärgstillverkarens instruktioner framgår bl.a. nödvändiga förberedande åtgärder, förtunningsmedel och torkningstider. Det bästa resultatet av målningen fås med förstklassiga penslar avsedda för ifrågavarande medel eller med utjämningsrulle. Rekommendationen är att hela karmen/hela ytor målas för ett jämnt resultat, eftersom det syns lättare om man målar bara ett visst ställe.

Täckmålade ytor. Vid målning får träets fuktighet inte överstiga 20 procent. Under målningsarbetet och under torkning bör luftens, ytans och målarfärgens temperatur vara över +5 °C och den relativa luftfuktigheten under 80 procent. Träytorna rengörs, slipas och behandlas före målningen enligt målarfärgtillverkarens instruktioner. Användning av starka lösningsmedel bör undvikas, eftersom de kan göra de målade ytorna matta.

Alla lösa och spruckna ytbehandlingsmedel ska skrapas bort och träytorna torkas rena så att all smuts och damm avlägsnas. Eventuellt poröst trä avlägsnas genom slipning. Ställen där mögel förekommer ska tvättas med mögellösningsmedel (t.ex. RENSA) och sköljas omsorgsfullt med vatten. Bara träytor ska behandlas med impregneringsmedel (t.ex. WOODEX-impregneringsmedel). Stötar, sprickor och djupa skråmor ska spacklas (t.ex. Breplasta A snickerispackel) och allt överflödigt spackel ska slipas bort. Ytan som ska målas ska slipas i sin helhet och slipdammet ska avlägsnas omsorgsfullt. Det är viktigt att träet får torka före reparation av skador eller målning på nytt.

Lämpliga målarfärger är vattenbaserade målarfärger (t.ex. PINOTEX AQUA för inomhusutrymmen och NORDICA EKO för utomhusytor). Standardnyansen är bruten vit NCS-S-0502-Y eller RAL 9010.

Glaserade och lackerade ytor. Grundarbete som ovan, men utan kitt om man inte målar med täckande färg. Bara träytor behandlas med tonad WOODEX Glaserat impregneringsmedel två gånger. Lackering med HELO speciallack (för utomhus- och inomhusytor).

Aluminiumytor. Aluminiumytorna kräver så gott som inget underhåll, men repade eller skadade ytor bör repareras. I samband med kitt bör den relativa luftfuktigheten inte understiga 80 procent och temperaturen bör vara minst +10 grader. Underhållsmålningen kan göras med pensel eller spraymålas. Som grundfärg används INERTA PRIMER 5-epoximålarfärg, som täckfärg TEKNODUR 190-polyuretanmålarfärg eller en alkydbaserad lackfärg (utspädning enligt färg).